



Voulez-vous encore apprendre ?

Ne pensez pas linéaire !

Par Ken Homer, Fondateur de *Collaborative Conversations*

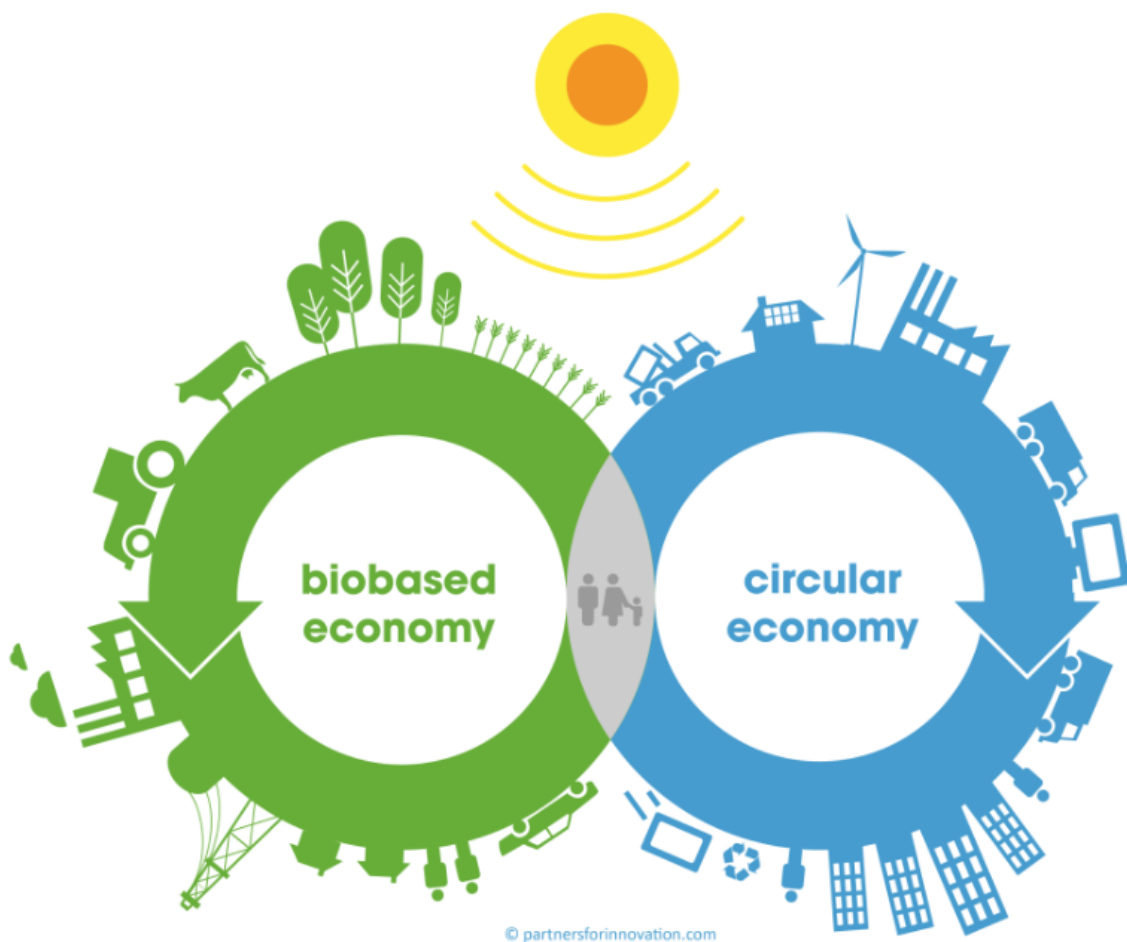
Traduction Etienne Collignon



Dans l'ancien temps, alors que nous comptons soit sur le clair de lune soit sur des bougies pour trouver notre chemin dans l'obscurité, les gens avaient une façon de s'orienter qui était en grande partie basée sur le cercle. Malgré nos progrès technologiques, il est difficile de trouver un meilleur outil d'apprenance que le cercle. Les anciens taoïstes voyaient l'énergie se déplacer dans des cercles. Les populations agraires - et jusqu'à très récemment dans notre histoire c'était la quasi-totalité d'entre nous - ont vu le cycle du jour et de la nuit et le cycle des saisons se déployer le long d'une trajectoire circulaire. De l'avènement de la révolution agricole il y a environ 10.000 ans jusqu'à la dernière phase de la révolution industrielle, soit au milieu du 20e siècle, le cercle était la métaphore majeure dans nos pensées. Parler d'une approche circulaire de la vie c'est mettre en relief et rappeler un savoir qui conduit à la sagesse.



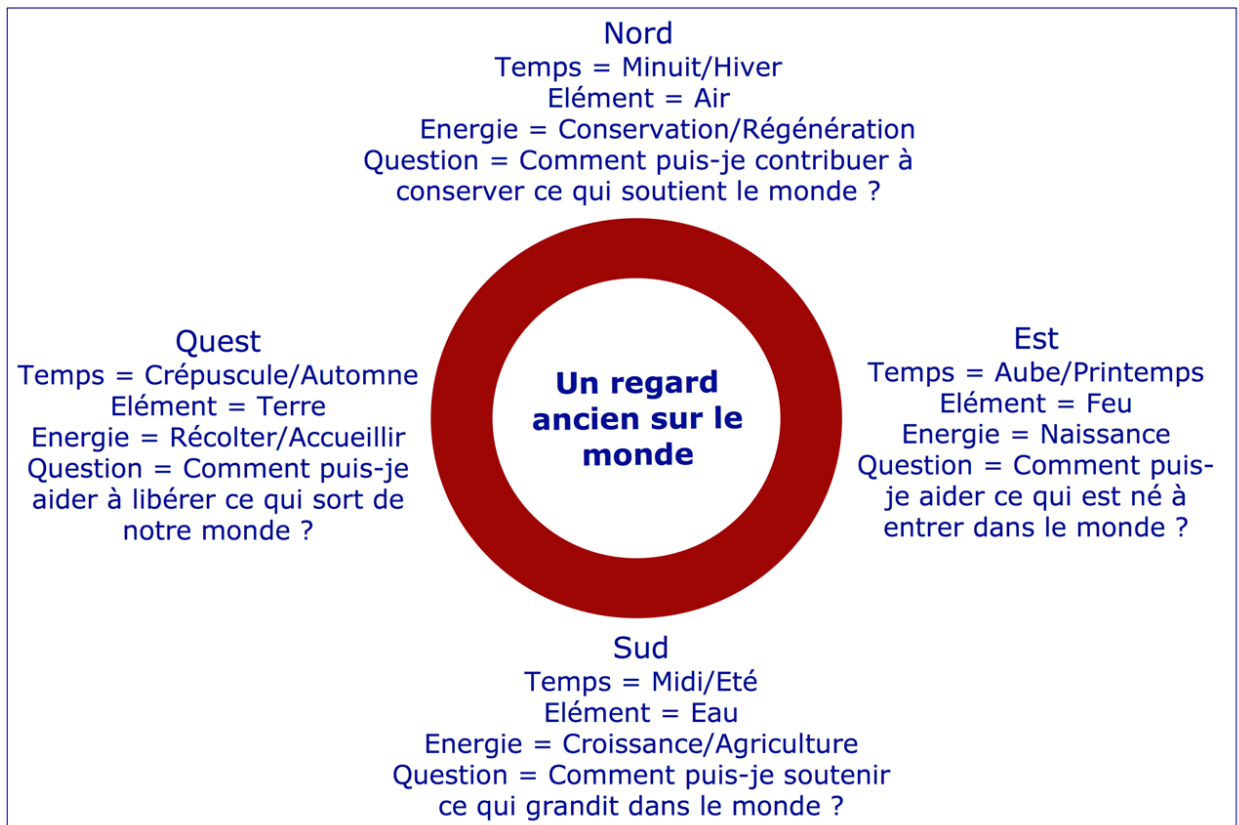
Bien sûr, le monde numérique d'aujourd'hui, avec ses bits et octets qui agissent quasi à la vitesse de la lumière, a considérablement augmenté le rythme et la complexité auxquels nous faisons face dans la vie ; le cercle s'est transformé en quelque chose de plutôt pittoresque, en particulier dans la gestion de projets ou de personnes. Pourtant, si le cercle a régné pendant si longtemps, peut-être alors, dans notre fuite en avant dans la modernité, perdons-nous des sources précieuses de pensée et d'apprentissage qui pourraient bien nous servir si nous les faisons réapparaître. Nous avons un exemple de cette résurgence de la pensée fondée sur le cercle dans le développement de l'économie circulaire.



Dans cet article, je voudrais réintroduire un cercle très ancien, qui est facilement reconnaissable pour ceux qui maintiennent des liens étroits avec la terre. Donc si vous êtes un jardinier, cela vous sera certainement familier. Ce cercle particulier combine les attributs de la sagesse ancestrale et des traditions avec quatre questions simples qui nous orientent dans les étapes et les phases de la vie. Ces mêmes étapes et phases s'appliquent au monde des affaires, car utiliser un cercle pour nous aider à retrouver ce qui est important est aussi utile aux dirigeants et aux gestionnaires qu'aux agriculteurs et jardiniers.



Voici une façon très ancienne de regarder le monde :



Notons les questions qui caractérisent chacune des directions. Commençons à l'est avec l'aube, le printemps, l'élément du feu, et l'énergie de la vie nouvelle qui entre dans le monde. La question de savoir comment soutenir ce qui est en train de naître dans le monde s'applique aussi bien au début d'un nouveau projet qu'au début d'une nouvelle vie. Chacun peut avec soin, intérêt et expertise aider à donner naissance à un projet dans l'existence. Le rôle d'une sage-femme est de travailler ce qui est en train d'émerger pour faciliter le bon cheminement de l'utérus au monde. En plus de questionner comment accompagner ce qui est en train de naître, voici quelques questions utiles comme :

- Qu'est-ce que nous cherchons précisément à créer ici ?
- Quel type de nourriture (temps, attention, expertise, etc.) sera nécessaire ?
- Qu'est-ce que nous espérons voir se produire après nos efforts ?





- Comment cela s'inscrit t'il dans la carte plus large que nous sommes en train de créer ?

En se tournant vers le sud, nous nous trouvons à midi, l'été, avec l'élément de l'eau et l'énergie de la croissance. Là nous sommes confrontés à la question de soutenir ce qui a pris racine et se développe seul. Nous devons alors nous concentrer et rechercher comment travailler avec cette énergie beaucoup plus mûre. L'élément de l'eau nous donne quelques indices.

- Qu'est-ce qui coule ?
- Qu'est-ce qui empêche l'écoulement ?
- Que devons-nous éliminer, tailler et fertiliser ?
- Quelle est la meilleure initiative que nous pouvons prendre pour donner aussitôt un résultat optimal au premier effort ?



En se tournant vers l'ouest, nous allons vers le crépuscule, l'automne, le moment de la récolte, de l'extinction, du rassemblement, de la retenue et du lâcher prise. Tout comme nous devons être des sages-femmes pour apporter quelque chose de nouveau dans le monde, nous devons maintenant devenir des assistants en hospice et soutenir une transition en douceur pour ce qui est en train de disparaître et de retourner à la terre, car c'est l'élément associé à cette direction. Les fruits de nos travaux forment le socle sur lequel nous jugeons la valeur de notre travail. Là, les questions sont les suivantes :



- Quelle valeur avons-nous produite ?
- Qu'est ce qui vaut la peine d'être récolté ?
- Que faut-il abandonner ?
- Comment peut-on utiliser les fruits de nos travaux pour nos besoins pendant le prochain temps de jachère ?

En allant vers le nord, nous rencontrons l'obscurité de minuit, le froid de l'hiver et l'élément léger de l'air – qui sont associés dans de nombreuses traditions avec l'énergie mentale. C'est le temps de se reposer, de célébrer (avant la révolution industrielle, l'hiver était plein de fêtes et célébrations) et de partager les uns avec les autres tandis que nous conservons les graines de notre récolte pendant l'hiver pour les planter à nouveau au printemps et donner cours à un autre cycle de la vie. A l'ère des machines (à puce ou autre), on peut facilement oublier, comme nous le faisons si souvent, que nous vivons la moitié de notre vie dans l'obscurité et que l'obscurité est féconde. Le repos est ce qui renouvelle et régénère la vie. Un travail constant, sans temps pour faire la pause et reconnaître nos efforts et sans temps



pour célébrer nos réalisations, n'apporte pas une plus grande productivité, mais des pannes dans la construction de nos vies, de nos familles et de nos cultures ; et cela peut aller jusqu'à casser les sources de la vie. A la question de savoir comment conserver ce qui soutient le monde, s'ajoutent par exemple :

- Qu'avons-nous fait qui mérite d'être célébré ?
- Qu'avons-nous appris qui mérite d'être mémorisé ?
- Que voulons-nous faire différemment la prochaine fois autour de la cette roue ?
- Comment les résultats de notre travail rendent le monde plus sûr, plus sain et plus vivable ?



Le cercle est une parfaite métaphore et un modèle d'organisation pour les processus itératifs et pour la consolidation et le partage de nos apprentissages. Comment pouvez-vous structurer votre projet ou une étape de votre business par le cercle et vous laisser inspirer par les questions proposées ?